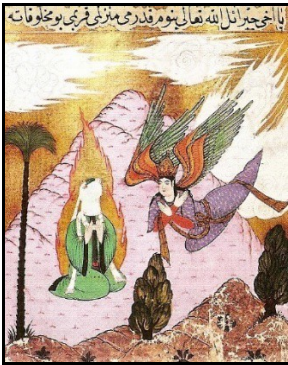


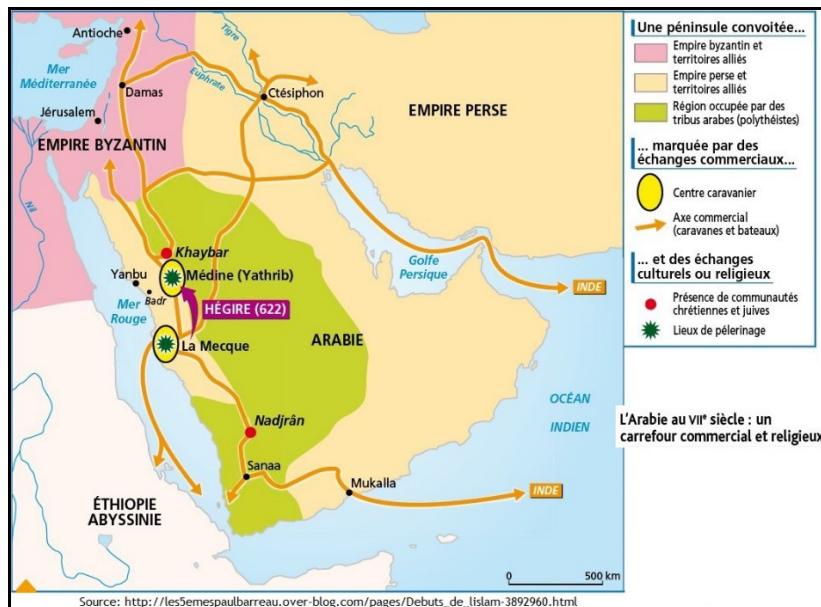
La leçon (texte de la capsule vidéo)

I) L'islam, nouvelle religion monothéiste



La religion de l'islam naît au **VII^e siècle** en **Arabie**. **Mohammed** (ou Muhammad ou Mahomet) affirme avoir reçu la « **Révélation** » : l'ange Gabriel lui serait apparu pour le convertir à une nouvelle religion, l'islam. Il se dit alors être le prophète du dieu unique **Allah**. Il veut réunir les Arabes en une communauté de croyants, les **musulmans**.

Mohammed prêche sa nouvelle religion, l'islam, dans la ville de **La Mecque**. Mais devant l'hostilité des habitants, il fuit la ville et se réfugie à **Médine**. On appelle cette fuite, **l'Hégire**, elle a lieu en **622**. En 630, à la tête d'une armée, Mohammed s'empare de La Mecque, convertit les Arabes à l'islam, et crée en Arabie le premier État musulman. Il en devient le chef religieux, politique et militaire.

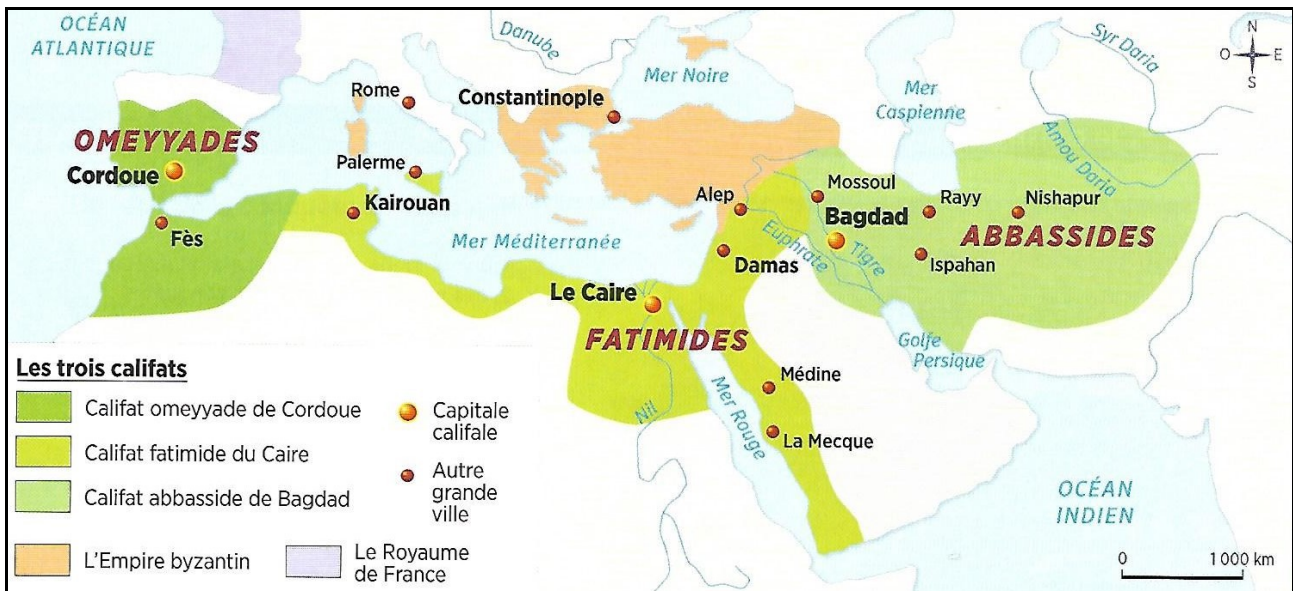


Dans le même temps la religion musulmane s'organise : le **Coran** regroupe les paroles d'Allah transmises à Mahomet. A sa mort, en **632**, la plupart des Arabes sont devenus musulmans.

II) L'empire musulman et son fonctionnement

A la mort de Mohammed (en 632), ses successeurs prennent le titre de **calife**. Les **premiers califes** (qui règnent de 632 à 661), puis les **Omeyyades** (une dynastie qui règne de 661 à 750), conquièrent un vaste empire qui s'étend de l'Espagne jusqu'aux portes de l'Inde. Les peuples conquis par les musulmans se convertissent à l'islam, mais **les juifs et les chrétiens peuvent garder leur religion** contre le paiement d'un **impôt**.

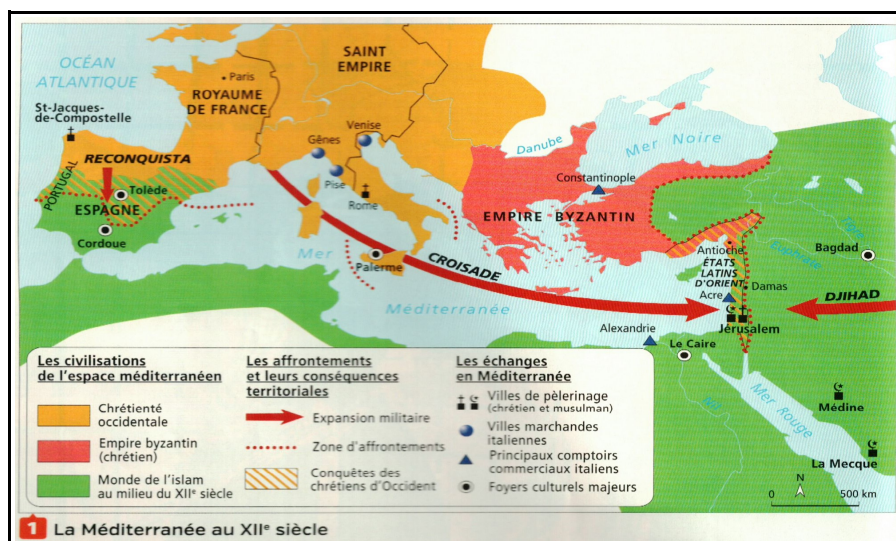
Trop vaste, l'empire se morcelle (**Abbassides** à Bagdad ; **Omeyyades** à Cordoue en Espagne ; **Fatimides** au Caire en Égypte). En 1258, les **Mongols** venus d'Asie prennent Bagdad, capitale des Abbassides et massacrent une grande partie de la population.



Le calife, représentant d'Allah, chef religieux, politique et militaire, gouverne l'empire avec le **vizir** à la tête de l'administration, et avec les **émirs** et les **cadis**, qui le représentent dans les provinces.

III) Des contacts pacifiques et guerriers avec les autres empires

Les **contacts** entre les deux rives de la Méditerranée sont nombreux. La mer est sillonnée par des guerriers, des marins, des marchands.



Les musulmans ont étendu leur territoire par des **conquêtes militaires**. Au moment des **croisades** à partir de 1099, les Francs s'installent autour de Jérusalem (dans les États Latins d'Orient) pour reprendre la ville Sainte aux musulmans.

La guerre n'empêche pas pour autant la **circulation des hommes**. Des relations économiques intenses s'établissent entre les rivages chrétiens et musulmans de la Méditerranée.

Par ailleurs, les **échanges intellectuels** permettent un enrichissement mutuel. Les mathématiques, la médecine, l'astronomie et la philosophie font d'importants progrès grâce à ces contacts, notamment en Sicile ou en Espagne.