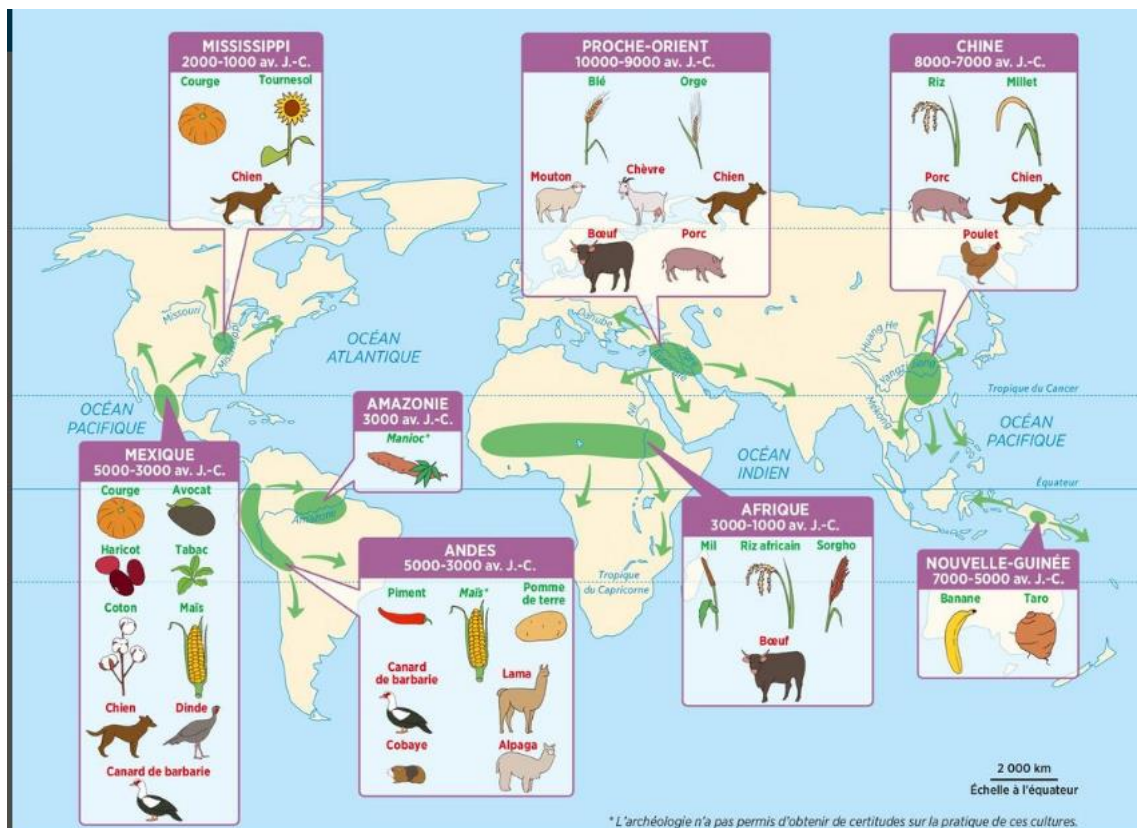


1 Pourquoi inventer l'agriculture ?

« Pendant plus de 200 000 ans, l'Homo sapiens est un chasseur-cueilleur nomade. Le climat, très froid, n'est pas favorable à la domestication des plantes et des animaux. Entre 12 000 et 10 000 av. J.-C., un réchauffement progressif change le climat et les espaces animales et végétales avec lui. C'est dans ce milieu moins rude que les premières expérimentations de domestication animale et végétale ont lieu. Toutefois, ce réchauffement climatique n'explique pas à lui seul l'invention de l'agriculture et de l'élevage. Il faut encore que les moyens techniques soient au rendez-vous (outillages, gestes, **poterie** pour stocker les céréales). Il faut aussi que les populations manifestent l'envie et fassent des efforts supplémentaires pour domestiquer plantes et animaux sur une longue durée. Ce sont ces trois facteurs combinés qui ont conduit à l'invention de l'agriculture. »

D'après Anne Lehoërf, *Le Néolithique*, Que sais-je ?, 2020.



2

Naissance et développement de l'agriculture au Néolithique

■ Foyers d'invention de l'agriculture
→ Diffusion de l'agriculture

■ Principales cultures
■ Principales espèces domestiquées

3 Une croissance démographique exceptionnelle

« La première conséquence et sans doute la plus spectaculaire de la “révolution” néolithique est une augmentation sans précédent du nombre d'habitants. Cela s'explique par la sécurisation alimentaire, basée sur la culture de céréales ou de graminées différentes suivant les continents, et par la sédentarité. Le résultat concret est que les agricultrices ont en moyenne un enfant chaque année alors que les ancêtres chasseuses n'en avaient qu'un tous les trois ans.

Ce délai entre les naissances était provoqué par le stress causé par le nomadisme, par une alimentation moins riche et par un allaitement prolongé, qui retardait le retour de la fécondité. »

D'après Jean-Paul Demoule, « Le Néolithique », *Documentation photographique*, 2017.

4 L'originalité de la culture Jomon (Japon)

« Face à la diffusion continue de l'agriculture, toutes les sociétés de chasseurs-cueilleurs n'ont pas adopté le nouveau mode de vie. L'un des exemples les plus fameux est la culture Jomon au Japon. Elle reposait sur les ressources aquatiques avec la pêche du dauphin et du poisson, le ramassage de coquillages et la chasse aux cerfs et aux sangliers. Les habitants Jomon ont domestiqué le chien et pratiquaient la collecte des glands et des châtaignes. Ils ont favorisé la pousse de certains arbres et appris à rendre certains fruits comestibles. Ce mode d'alimentation leur a permis de vivre dans des villages sédentaires avec des habitations en bois et en terre. Alors même que leurs ressources alimentaires baissaient, les membres de cette culture ont maintenu coûte que coûte ce mode de vie. »

D'après Jean-Paul Demoule, « Le Néolithique », *Documentation photographique*, 2017.



Faucille avec manche en bois et lame de silex



Meule et molette



Hache polie emmanchée



Poteries fines